



188, Chemin de la Calade
83300 Draguignan
hameausaintfrancois@fratelli-udv.fr

RAPPORT D'ACTIVITE 2022

SOMMAIRE

Bref rappel du projet et de ses objectifs

1. 2022, une année sous le signe de l'ouverture

2. L'année 2022 au regard du projet social

La mise en oeuvre des orientations de l'année 2021

Synthèse de l'expression des participants à la journée d'évaluation sur leur appréciation du projet du Hameau Saint François

Les pistes d'actions proposées pour 2023

3. Les habitants

Les caractéristiques de la population du Hameau Saint François

4. Le pilotage du projet et du lieu

Les instances de régulation et de participation au vivre ensemble

L'implication dans l'animation, l'entretien et l'aménagement du site

L'accompagnement social et les solidarités entre habitants

Les instances de pilotage

Le Conseil de gestion

L'équipe de coordination de l'animation

La journée annuelle d'évaluation

Les ressources humaines

Le bénévolat

Les salariés

Le partenariat et la communication

5. L'année 2022 au fil des mois et des activités

De janvier à décembre

Un rapide panorama des activités :

Cueillette solidaire – Un chantier participatif – L'accueil grand froid – L'élevage de poules –

Le jardin et l'entretien du parc – Une approche du monde du travail – Le groupe de réflexion

« Bien vivre-bien manger » – Un séjour vacances – Les séjours « chantier interculturel » –

La culture – L'utilisation de l'espace des Fioretti et du parc – La Fraternité Saint-Laurent –

Les repas et les ateliers de cuisine – Des moments festifs et de rencontre

Bref rappel du projet et de ses objectifs

Le projet est né de l'opportunité du don au diocèse du Var de la propriété Erymanthe, située Vieille route de Grasse à Draguignan et de la volonté de créer un lieu à vivre innovant, apportant une réponse à l'isolement qui affecte particulièrement les personnes les plus fragiles.

Le projet du Hameau Saint-François est innovant aussi dans son pilotage. Il est porté par 3 associations. Fratelli-UDV a la charge de l'animation globale, la gestion du parc, de la salle des Fioretti et de la maison Greccio. Habitat et Humanisme Var gère l'ensemble des logements construits par sa Foncière et la Pension de famille (ou maison relais) permettant l'accueil et l'accompagnement de personnes orientées par des services sociaux. Le Secours Catholique soutient le montage et l'animation et salarie le coordinateur du projet.

Depuis 2016 et la rénovation du rez-de-chaussée de la villa Erymanthe, des activités se développent sur le site. 2019 a marqué un tournant avec l'arrivée au Hameau des premiers habitants.

Le Hameau Saint-François est un espace de vie solidaire. Dans un climat de convivialité et de fraternité, il encourage le vivre ensemble et la participation de toute personne en prenant en compte ses fragilités. Le Hameau Saint-François vise à renforcer le lien social, la reconnaissance de chacun dans sa singularité, l'entraide, la participation de tous dans des actions collectives. C'est ainsi qu'il est un espace d'éducation à la citoyenneté pour l'ensemble de ses acteurs (bénévoles, habitants, participants aux activités, salariés). Il propose des activités, des rencontres et pour certains la possibilité d'y habiter.

Situé à Draguignan, en bordure du centre-ville historique, le Hameau allie des espaces verts et des espaces collectifs de rencontre et d'activité. Un habitat à taille humaine, beau et bien intégré dans son environnement, s'y est construit.

Un projet de développement intégral : Le Hameau souhaite placer l'être humain et l'environnement dans une dynamique vertueuse, respectueuse de la nature, avec un faible impact sur l'écosystème. Dans la mesure du possible, les choix d'implantation, de matériaux, de types de construction se sont faits dans un souci de préservation de la beauté du site et de sobriété énergétique. Les gestes écocitoyens sont encouragés.

Un projet de solidarité : Le Hameau vise à renforcer le lien social et se fonde à partir de la réalité de personnes fragilisées sur le plan social, affectif, physique, psychique... Il cherche à offrir un sentiment d'appartenance, de reconnaissance réciproque et de sécurité qui favorise une participation active à la vie collective. Il veut développer un climat d'entraide mutuelle visant à donner une reconnaissance à chacun.

I. 2022, une année sous le signe de l'ouverture

L'année 2022 est la première année depuis l'arrivée des habitants, libérée des restrictions sanitaires liées au COVID. Cette situation nous a permis de relancer les propositions collectives et de renforcer le lien avec l'extérieur. Cette ouverture est centrale dans le projet du Hameau, que ce soit en accueillant sur place des personnes ou des groupes comme en permettant à des habitants de rejoindre des propositions extérieures.

Nous mesurons combien ce double mouvement est bénéfique, tant au niveau individuel pour les habitants qui s'en saisissent, qu'au niveau de la dynamique collective. Nous notons particulièrement les propositions d'accès à la culture, qui ont été riches cette année, avec notamment l'accueil d'une artiste en résidence pendant un mois à l'automne et le passage d'une troupe de très jeunes artistes brésiliens.

Nous voyons combien le développement d'activités collectives et l'ouverture vers l'extérieur contribuent à redonner une capacité d'agir et d'expression aux participants, davantage actuellement que les instances de régulations qui étaient souhaitées (conseil des habitants en sommeil).

L'activité de production garde une place importante avec l'agrandissement des espaces jardinés. Cependant, la difficulté de recruter un(e) animateur(trice) ne facilite pas son expansion et sa structuration.

2. L'année 2022 au regard du projet social

Le 12 octobre a eu lieu la journée annuelle d'évaluation et d'orientation du projet du Hameau Saint François. La journée a de nouveau été conduite par Elisabeth Martini, formatrice au sein du Cabinet Dialogue en Intelligence Collective. Autour des membres du Conseil de gestion et de l'Equipe de coordination de l'animation du Hameau, il y avait des bénévoles, des membres des 3 associations impliquées, de l'UDV, et du diocèse. Dans la participation à cette journée, il faut aussi noter une forte progression du nombre d'habitants et personnes fréquentant le Hameau (10 contre 4 l'an passé).

La mise en œuvre des orientations de l'année 2021

(Le chiffre entre parenthèse indique le nombre de personnes ayant évalué cette orientation comme prioritaire)

La participation à l'activité de production	<p>Organiser un marché hebdomadaire au Hameau avec un panier gratuit pour les participants et des petits prix pour les autres (9) : <i>Sous la houlette du Secours Catholique, des habitants se sont mobilisés autour d'une réflexion sur le thème de « bien vivre, bien manger ». L'idée d'un marché a à nouveau été formulée avec la proposition d'une épicerie propre au Hameau. Celle-ci a débuté en décembre.</i></p> <p>La participation aux services : Faire des petites équipes (plutôt qu'une personne) responsables d'un service (8) : <i>Cela s'est principalement organisé avec les habitants de la Pension de famille. La participation reste à susciter et elle est inégale suivant les personnes même si l'amélioration est notable.</i></p> <p>Redéfinir l'utilisation des bénéfiques (3) et valoriser les produits du Hameau en les utilisant dans les repas du Hameau ou au cours</p>
--	---

	d'événements (2) : Les habitants consomment peu de légumes. Les repas collectifs du Hameau ont pris l'habitude de se faire à partir de la production (les mardis mais à toutes les autres occasions aussi). Des ateliers de cuisine visant à apprendre à transformer ces produits ont été animés.
Être acteur de sa vie	Développer la créativité (7) et rompre le quotidien (2) : au-delà des ateliers habituels (arts plastiques, poterie, cuisine...), la résidence d'artiste durant un mois en septembre a été un grand moment de production individuelle et collective. A cela s'ajoute des initiatives venant d'habitants (calendrier de Noël et décoration...). Le Hameau est un espace créatif et dans lequel la culture est valorisée (venue d'un groupe de jeunes artistes brésiliens quelques jours au Hameau et participation à leur spectacle, participation à des festivals, des spectacles divers...). Les passages assez nombreux de personnes venant sur plusieurs jours au Hameau, les sorties, la participation à différentes manifestations, fêtes... ont largement contribué à créer un quotidien riche en événements et rencontres.
Ouverture vers l'extérieur	Définir un cadre de civilité (comportement avec les enfants, bruits...) (5) Utiliser les réseaux sociaux comme mode de contact avec les personnes précaires (3) Pour la jeunesse, aller à la rencontre des écoles, mettre le Hameau sur des réseaux comme Instagram (2) Présenter le Hameau aux habitants de Draguignan au-delà des lieux habituels (1) : l'expression des habitants (voir plus loin) montre que les questions d'incivilité restent un souci même si cela se concentre sur quelques habitants et à un niveau raisonnable au regard de ce qui se vit dans beaucoup de quartiers. Cette même expression aussi montre que le Hameau est très ouvert, tant par ses accueils que par ses sorties. La communication vers l'extérieur est toujours à améliorer mais la communication entre habitants via SMS ou WhatsApp commence à se développer.
La participation aux instances de régulation	Trouver quelque chose de plus ingénieux que les Conseils, conduit dans la durée, afin de permettre aux habitants de s'impliquer et de se responsabiliser (4) : Il n'y a pas eu une nouvelle proposition d'instance de régulation. L'implication des habitants se fait davantage au quotidien dans les activités et peu à peu, par l'engagement de plus en plus grand de certains. La participation de 10 habitants et personnes fréquentant le Hameau à cette journée d'évaluation en est un exemple. Une commission « vie collective » constituée d'habitants s'est réunie plusieurs fois dans l'année et a soutenu la mise en place des services collectifs et l'organisation d'un temps festif.
L'attention aux plus fragiles	Proposer des rudiments de mots à des personnes en difficultés sur la langue française (4) Atelier d'estime de soi avec une perspective positive (entretien motivationnel) (1) Réalisation d'un tableau à destination des bénévoles afin de savoir mieux réagir face à des situations difficiles (afin d'éviter des maladroites) : Aucune de ces propositions n'a été menée. L'accompagnement des personnes les plus fragiles n'est pour autant pas mis de côté par l'équipe des hôtes de la Pension de famille dont c'est la mission première. Et sans pouvoir évaluer objectivement l'estime de soi des habitants, celle-ci est au cœur des préoccupations à travers les modes relationnels en place et l'encouragement dans des activités diverses (services, ateliers, production...)

La participation aux services	Organiser une matinée de chantier par trimestre (3) Mettre en place un créneau horaire hebdomadaire durant lequel une petite équipe conduite par un salarié effectue un service (1) : <i>Cela a été tenté sans que nous puissions en être totalement satisfait.</i>
--------------------------------------	---

Synthèse de l'expression des participants à la journée d'évaluation sur leur appréciation du projet du Hameau Saint François

- **Ce qui a été vécu comme fort en 2022 au hameau ou en lien avec le hameau, ce qui a été particulièrement apprécié.**

Des éléments du projet du Hameau :

La vie communautaire, familiale, chaleureuse (plusieurs fois évoqué)

Un lieu de rencontres, la qualité de l'accueil, la chaleur humaine

L'accueil de personnes et la participation de personnes extérieures

Des personnes en galère exprimant leur joie d'habiter le Hameau

Les solidarités entre habitants, les échanges entre habitants

Habiter le Hameau

Les activités qui sont proposées

Un lieu qui fait plaisir à retrouver

Des actions menées au Hameau :

La résidence d'artiste avec l'atelier de gravure et d'impression (plusieurs fois évoqué)

Le chantier de la serre et les développements (plusieurs fois évoqué)

Les ventes au sein du Hameau (plusieurs fois évoqué)

La fête de la Saint-François et le banquet sanglier (plusieurs fois évoqué)

Le repas du mardi, les repas partagés, des temps festifs autour d'un repas (plusieurs fois évoqué)

Le fait de venir travailler tous les jours au Hameau

Les services rendus

Les marches avec Alexia

L'anniversaire de papi Lucien

Le concert des Sans-voix lors de la venue de l'Altertour

Les chantiers avec les Scouts

Les rencontres de la Fraternité St Laurent

Des sorties, séjours, expériences à l'extérieur :

Le séjour bénévolat à la Cité Saint Pierre à Lourdes et les sourires durant les services (plusieurs fois évoqué)

Les vacances collectives en Savoie (plusieurs fois évoqué)

La participation au festival « C'est pas du luxe » à Avignon (plusieurs fois évoqué)

Les vendanges et l'éclaircissage des pommes (des expériences de travail comme salarié) (plusieurs fois évoqué)

Le séjour à Lérins pour la réalisation des confitures et la venue durant une journée de personnes venues aider

La sortie à Aqualand

Des rencontres :

Des personnes passées le temps d'une mission plus ou moins longue : les volontaires service civique Adèle et Nabil, Clémence venue travailler durant 5 mois (plusieurs fois évoqué)

Des animateurs d'ateliers : Fabrice pour la sophrologie, Diane pour la gravure

Des nouveaux bénévoles : Laurent

La présence de jeunes : Adèle, Nabil, Mélissa venue en stage, les scouts, le groupe des brésiliens (plusieurs fois évoqué)

- **Ce qui pourrait être amélioré, vécu différemment dans le hameau ou en lien avec le hameau dans les mois à venir, ce qui est souhaité pour encore mieux vivre au hameau.**

A propos des habitants :

Les débordements nocturnes, l'incivisme, l'addiction à l'alcool et autres produits (plusieurs fois évoqué)

La difficile participation de certains (plusieurs fois évoqué)

Favoriser la participation d'habitants que l'on ne voit pas souvent, s'ouvrir à davantage d'habitants

Garder mieux le lien avec les habitants des logements sociaux

A propos du site et des logements :

Le manque d'une salle de sport et d'un espace extérieur propre aux enfants

La chaleur au sein des logements l'été (plusieurs fois évoqué)

Pas de panneau solaire et d'équipement en énergie renouvelable

Robinetterie, volets... des équipements fragiles pas prévus pour durer dans le temps

A propos des activités du Hameau :

Les hauts et bas de l'activité de production

Développer le travail à l'extérieur

A propos de l'animation et de la gestion du Hameau :

Organiser la transition d'équipe

Une commission d'attribution vigilante aux questions d'addictions

Un soutien médical au sein du Hameau

Comment faciliter la cohabitation entre des personnes avec d'importantes galères et les autres ?

A propos de l'accueil au Hameau :

La présence d'énergies extérieures plus en continu

A propos des associations :

Renforcer le lien avec le Secours Catholique

Mutualiser davantage les actions au sein de Fratelli-UDV

Les pistes d'actions proposées pour 2023

Ces pistes se sont construites autour de 3 axes de développement.

- **La démocratie au hameau : comment impliquer plus dans la décision dans la vie quotidienne du hameau ?**

La volonté déclarée pour répondre à cette question et de les inclure progressivement à la vie du hameau est d'amener les habitants à s'intéresser à ce qui se vit au hameau en demandant leur avis, à se sentir davantage concernés. Des propositions simples, conviviales, festives, où il y en a pour tous les goûts pourraient contribuer à cela. La tolérance et le respect mutuel sont à valoriser.

Les actions proposées :

- Un loto familial avant Noël ;
- Des activités en famille avec enfants : sorties familiales, jeux familiaux, ateliers au moment des fêtes traditionnelles ;
- Un théâtre forum sur le thème du respect mutuel dans la vie au hameau.
- La poursuite d'animation d'espaces temps artistiques où les habitants seraient amenés à pratiquer de la poésie, de la danse, de la musique, du théâtre.
- La poursuite d'ateliers qui contribuent à donner sens à sa vie par une activité : travail du bois, fabrication de pain, jardinage, ouvrir une boutique ...

- Comment être davantage ouvert, en contact avec l'extérieur, davantage accueillant ?

Ouverture signifie que le Hameau est un lieu où ne l'on ne s'enferme pas, où l'on n'est pas enfermé. L'ouverture implique de se déplacer, dans sa tête et physiquement. S'ouvrir, c'est apprendre à s'écouter, s'enrichir, échanger, créer des liens et aller vers la différence. Cela se vit dans l'interculturalité, par la richesse des cultures et des identités. La culture et les rencontres artistiques sont donc importantes. Cela suppose d'aller vers l'autre et faire des découvertes, de s'enrichir.

Le Hameau est déjà ouvert de par ses visites riches et variées de personnes extérieures (résidence d'artistes, volontaires, scouts...), les sorties et échanges (Lourdes, Die, Aups, Lérins...).

Le fait de se sentir bien au Hameau peut se révéler un frein car aller à l'extérieur nécessite un effort, de la confiance en soi, de la curiosité. L'insuffisante connaissance du Hameau à Draguignan est aussi un frein et cette méconnaissance (ou mal connaissance d'un lieu stigmatisé à travers les difficultés sociales) peut faire peur à l'extérieur pour venir au Hameau. Il y a une méconnaissance des habitantes et habitants de ce qui se fait à l'extérieur du Hameau.

Les actions proposées :

- Mieux se faire connaître ; des reportages sont prévus réalisés par Canal D et le Jour du Seigneur ; les concerts de Camerata Vocale vont permettre de recevoir un public extérieur.
- Développer de nouvelles façons de se faire connaître à travers les réseaux sociaux, le journal local, l'agenda de la Mairie, le blog de Dracinette...
- Améliorer notre qualité d'accueil pour être davantage disponible à recevoir au sein de nos activités de nouvelles personnes venant de l'extérieur du Hameau.
- Permettre un plus large accès aux produits que nous produisons puis vendons au sein du Hameau.

- Comment faire de cette année particulière une année de la transition et que voulons-nous transmettre aux personnes qui vont venir rejoindre l'équipe ?

L'année qui vient est une année particulière, celle d'une transition, avec le renouvellement d'une partie de l'équipe. Le Hameau est un trésor donné, partagé, dont certains prennent soin. De nouvelles personnes vont rejoindre l'équipe. Elles vont prendre en route une aventure qui a déjà une histoire. Comment leur permettre de découvrir ce trésor, d'en prendre soin à leur tour ? Cette transition, cette transmission est à accompagner.

Les actions proposées :

- Organiser le tuilage avec les personnes recrutées (les inviter à des temps forts, à une semaine ordinaire de la vie du Hameau : repas collectifs, ateliers, réunions... Leur transmettre les documents du Hameau : projet, charte, rapports d'activité ; prévoir un temps de présentation des différents acteurs et activités du Hameau par les personnes elles-mêmes : habitants, bénévoles, salariés, partenaires...)
- Se dire « Au revoir » :
 - En octobre, avertir les habitants du départ de Ludo et Marie-Do (par le bouche à oreille et aussi par un mot à chacun)
 - Au fur et à mesure de l'année, communiquer sur les avancées du processus de l'arrivée de la nouvelle équipe
 - Proposer un voyage avec les habitants à Assise afin de se transmettre collectivement les valeurs qui portent le projet
 - Organiser un pot/une fête d'Au revoir

3. Les habitants

Les caractéristiques de la population du Hameau Saint François

Pour rappel, le Hameau compte 42 logements.

- 3 logements anciens sous la responsabilité de Fratelli-UDV : le logement de Mireille, donatrice de la propriété et usufruitière de son logement, le logement du couple coordinateur du Hameau, la maison Greccio réservée à l'accueil de personnes venant en soutien au Hameau.
- 39 logements construits par Habitat et Humanisme et sous sa responsabilité comprenant 17 logements sociaux allant du T2 au T5 et 22 logements « Pension de famille / Maison relais » T1 et T2.

Au 31 décembre, 38 des 39 logements ouverts à la location que compte le Hameau sont occupés. Le taux d'occupation est proche des 100% (96,39 % pour la Pension de famille et 100 % pour les logements sociaux). La faible vacance correspond au temps nécessaire entre le départ d'un locataire et l'arrivée du suivant.

Il n'y a eu aucun mouvement dans les logements sociaux en 2022 alors que, pour la Pension de famille, nous comptons 4 départs et 3 arrivées.

Deux occupants sont décédés (en février et en décembre). A chaque fois, c'est un moment marquant dans la vie du Hameau. Outre les tâches très matérielles et administratives qui en découlent, il y a aussi une attention particulière à avoir pour les autres habitants. Certains, déjà fragilisés eux-mêmes dans leur histoire de vie, vivent gravement ces événements. Nous avons eu aussi le souci de faire le lien avec la famille. Et aussi de marquer symboliquement ces décès, par un temps de cérémonie dans le parc du Hameau, toujours en accord avec les familles et avec ce que nous connaissions des dernières volontés des personnes.

Les deux autres départs sont une maman qui a trouvé à se loger dans le parc privé et un homme accompagné dans son projet de déménagement en Haute-Savoie.

Parmi les trois arrivées, nous comptons une maman et sa fille adolescente, une maman et ses deux enfants, une femme seule.

Il faut signaler aussi sur l'année, 3 mouvements internes ; en profitant de départs, des résidents ont changé de logements à l'intérieur de la Pension de famille pour un logement plus adapté à leur situation.

La maison Greccio a continué d'accueillir Clémence, jeune salariée, jusqu'en mars, date de son départ du Hameau ainsi que Nabil et Adèle, 2 volontaires du service civique jusqu'en juillet puis un nouveau volontaire, Rolix, à partir de septembre. Diane, artiste graveuse en résidence, a logé durant

le mois de septembre. D'autres personnes ont été accueillie sur des très courts séjours d'une à quatre nuits.

Au 31 décembre 2022, nous comptons 76 habitants en sachant que 7 (6 enfants et 1 jeune adulte) ne vivent au Hameau que par intermittence.

Répartition par sexe :

- 44 hommes
- 32 femmes

Répartition par âge :

- 28 ont moins de 18 ans
- 18 ont entre 18 et 40 ans
- 22 ont entre 40 et 60 ans
- 8 ont plus de 60 ans

Répartition par type de revenu principal par foyer :

- 12 vivent des revenus du travail
- 8 de l'AHH
- 6 de la pension retraite
- 1 d'une pension invalidité
- 10 du RSA ou de l'ASS
- 2 d'une allocation chômage
- 2 d'aides à la formation et service civique

4. Le pilotage du projet et du Hameau

Les instances de régulation et de participation au vivre ensemble

L'implication des habitants est au cœur du projet. Comme nous relevions les années précédentes, pas plus qu'ailleurs, la participation est une chose naturelle et spontanée. Le projet du Hameau continue de reposer sur l'adhésion et la volonté de chacun.

Lors de chaque évaluation annuelle, il est redit que l'intérêt de la participation n'est pas facile à faire comprendre à la globalité des habitants. Dans une société où le modèle dominant est la consommation, l'objet même de la participation est très différemment perçu ; si pour certains, elle est une façon de prendre place, de s'approprier un lieu, de s'ouvrir aux autres, de partager, pour d'autres, elle peut même être ressentie comme avilissante.

Nous n'avons pas repris le Conseil des Habitants et nous sommes toujours à la recherche d'un mode d'association des personnes et de régulation de la vie du Hameau. Pour le moment, celui-ci se fait dans la spontanéité du quotidien, impliquant beaucoup les habitants les plus engagés mais tendant à laisser à leur sort les habitants qui ne participent à aucun des rendez-vous.

Suite à l'évaluation de l'année précédente, une commission vie collective s'est mise en place. Elle s'est réunie plusieurs fois et a mis en place plusieurs animation visant la convivialité, la rencontre avec tous les habitants. Mais ces temps conviviaux, même s'ils restent appréciés par une grande part des habitants, n'arrivent pas à concerner ceux que nous aimerions mieux connaître.

Le café du matin continue d'être le rendez-vous incontournable pour une partie des habitants. Autogéré, il se déroule sur la placette tous les matins de la semaine entre 8h45 et 9h30. Il permet un moment de convivialité mais il est aussi un temps important pour se donner des nouvelles, passer des informations, lancer des initiatives et régler des questions qui se posent.

L'implication dans l'animation, l'entretien et l'aménagement du site

Le site a continué de s'embellir grâce à l'implication d'habitants. Grâce à la mise en place de services plus systématiques avec les habitants relevant de la Pension de famille / maison relais, plus de personnes ont contribué à rendre le Hameau plus agréable : entretien du parc, nettoyage des parties communes, végétalisation de la rue et de la placette...

L'accompagnement social et les solidarités entre habitants

Les salariés de la Pension de famille d'Habitat et Humanisme (les hôtes) ont une mission spécifique d'accompagnement des personnes résidentes. Cela se traduit à travers un soutien dans des gestes du quotidien, dans la gestion du logement, dans des démarches administratives, dans des accompagnements vers l'extérieur. Les hôtes assurent une présence bienveillante au sein du Hameau qui ne se limite pas aux seuls résidents de la Pension de famille. Un système de solidarité s'est mis en place auquel participent aussi des bénévoles et aussi des habitants. Il permet à chacun de se sentir le moins seul possible en cas de moment difficile. Il permet aussi de réguler le quotidien et de faire face à des situations que la fragilité de l'un ou l'autre peut provoquer.

Ce système d'entraide propre au Hameau se vérifie dans de nombreux petits moments du quotidien à travers des visites, des dons, des prêts, de l'aide à une démarche, d'un accompagnement vers l'extérieur, du gardiennage d'un enfant ou d'un animal, de courses, de covoiturage...

A côté de cette entraide informelle, des services plus organisés ont été mis en place :

- Un covoiturage pour des courses ou démarches par des bénévoles ;
- Une vente de produits à prix très bas à partir de produits dont Habitat et Humanisme Var ou Fratelli-UDV bénéficient.
- Du soutien scolaire individuel conduit par de jeunes volontaires en service civique.

Les instances de pilotage

Le Conseil de gestion

C'est l'organe de direction du projet et du lieu. Il réunit un représentant de chaque association partenaire du projet, c'est-à-dire Fratelli-UDV, Habitat et Humanisme Var et le Secours Catholique. Le coordinateur du Hameau y est présent. Se réunissant à peu près tous les 2 à 3 mois, le Conseil de gestion s'est retrouvé à 4 reprises.

L'équipe de coordination de l'animation

Elle réunit tous les 15 jours les personnes actives et régulières dans l'animation du Hameau. Elle porte la charge de l'animation du Hameau à travers sa vie quotidienne et le développement des activités. Elle s'est réunie 17 fois durant l'année.

La journée annuelle d'évaluation

Elle a eu lieu le 18 octobre. Elle a réuni 29 personnes : 9 habitants et 1 personne fréquentant assidûment le Hameau, 2 bénévoles, 10 représentants des associations (ainsi que de la Fraternité Saint Laurent, de la Diaconie et une représentante de la fédération d'Habitat et Humanisme), les 4 salariés ainsi qu'une stagiaire et un volontaire service civique, et Elisabeth Martini, animatrice bénévole de cette journée et facilitatrice en intelligence collective. Les points d'évaluation et d'orientation sont présentés en début de ce rapport.

Les ressources humaines

Le bénévolat

Le projet du Hameau Saint François se construit avec la participation de personnes bénévoles. Non seulement, ils apportent leur soutien à travers de multiples tâches (animation d'atelier, participation au jardinage, accompagnement de personnes, tâches administratives, gouvernance, bricolage...) mais ils créent un réseau de relation tout autour des habitants et personnes qui fréquentent le Hameau. Nous comptabilisons 30 bénévoles au service du projet. La présence de ces 30 bénévoles tout au long de l'année représente près de 3400 heures de don de bénévolat.

A ces bénévoles, nous pouvons ajouter la présence volontaire déjà relatée de Nabil et Adèle puis de Rolix dans le cadre du service civique.

Il est aussi à noter qu'avec la participation grandissante d'habitants au projet et la volonté de faire du Hameau davantage un lieu du « faire ensemble » qu'un lieu du « faire pour », la notion de bénévole n'est plus toujours appropriée pour qualifier le statut d'une personne qui vient au Hameau, participe à une série d'action et prend sa part dans la mise en œuvre.

Les salariés

L'équipe des salariés du Hameau est restée stable avec :

- 3 hôtes de la Pension de famille pour 2,4 ETP, salariés par Habitat et Humanisme Var (Marie-Dominique, Alexia et Philippe) ;
- Un coordinateur du Hameau, salarié à plein temps par le Secours catholique ;

Clémence, qui avait été embauchée par Fratelli-UDV afin d'animer et développer l'activité de production a quitté son poste en mars. Le Hameau n'a pas réussi à embaucher une nouvelle personne à ce poste demandant beaucoup de polyvalence.

Le partenariat et la communication

Le Hameau Saint-François reste attaché à s'impliquer dans un fonctionnement en réseau, localement, en associant les acteurs politiques, sociaux, associatifs, culturels...

Le travail étroit avec les services sociaux, qu'ils soient institutionnels ou associatifs, se poursuit. Il contribue à l'efficacité de l'accompagnement social des personnes et permet au Hameau Saint François de se mettre au service de nouvelles personnes. A ce titre, des partenaires sont souvent invités à venir visiter le Hameau, prendre un temps sur place pour mieux le connaître.

La notoriété du Hameau se confirme à travers les personnes, groupes, associations qui souhaitent visiter le lieu et découvrir le projet. CanalD, une chaîne locale qui diffuse sur YouTube, a réalisé un petit film présentant le projet. En octobre, une équipe de réalisation est venue faire un reportage pour un film documentaire de 26 minutes qui sera projeté en 2023 sur France 2 dans le cadre de l'émission dominicale du Jour du Seigneur.

5. L'année 2022 au fil des mois et des activités

Les activités qui se développent au sein du Hameau Saint François sont ouvertes aux habitants comme aux personnes extérieures. Le Hameau Saint François fonctionne comme un petit tiers-lieu. C'est à dire comme un lieu où les personnes se plaisent à sortir et se regrouper de manière plus ou moins formelle, un troisième lieu qui est ni celui du domicile, ni celui du travail. C'est l'espace du

faire ensemble reposant sur la rencontre et le partage, encourageant les collaborations et les projets collectifs tout en se souciant de l'émancipation de la personne et du développement de son pouvoir d'agir. La démarche d'un tiers-lieu est motivée par l'intérêt général et s'inscrit dans une dynamique territoriale structurante.

Une partie des activités du Hameau s'inscrit dans le champ du socio-culturel et une autre partie dans une volonté de production, soutenant l'autonomie des personnes. L'activité de production cherche encore à se développer et a besoin de ressources humaines dédiées pleinement à sa structuration et à son expansion.

Un rapide panorama des activités

- Une activité jardin autour de parcelles individuelles et de parcelles collectives,
- L'atelier dessin (1 fois par semaine),
- L'atelier poterie (8),
- L'atelier de cuisine des Marmitons (18)
- L'atelier cuisine/pâtisserie (6),
- L'atelier de sophrologie (10),
- Des ateliers cuisine avec notamment la transformation des produits du jardin (8)
- Des « Repas du mardi » (21)
- Des ateliers de sensibilisation aux gestes écologiques (2)
- La coiffure (1)
- Des sorties nature, visites de village, plage... (13)
- Des temps de petites marches
- Des projections de film (3)
- Des spectacles au Théâtre, expos... (13)
- Des concerts de la Camerata vocale au Hameau (2)
- L'organisation de covoiturage pour des courses ou démarches (15)
- Les activités de Cueillettes solidaires (16) dont le séjour de 3 jours à Lérins pour la cueillette des oranges et les journées de cueillettes d'olive

Janvier

Cueillette solidaire

Lancée en 2015, l'action se poursuit. Le principe reste la cueillette de fruits sur des arbres mis à disposition par des personnes qui ne ramassent pas ou qui font don de leurs produits. La cueillette est ensuite transformée en confiture, huile... Une partie de la production est redonnée au propriétaire, une partie estimée au tiers est partagée entre les cueilleurs et une partie est revendue pour financer des actions du Hameau. L'activité s'élargit aussi à la transformation de fruits et légumes venant de la ramasse (surplus alimentaire).

C'est un moyen de développer de la convivialité et du lien social lors des journées de cueillette et autour des ateliers de transformation des produits. Cette activité contribue à favoriser une participation active de personnes éloignées du travail. Chaque moment de cueillette, de transformation, de mise en pots ou bouteilles, de vente est une occasion pour tenter d'associer des personnes.

Pour donner quelques éléments quantitatifs de la production, en 2022, nous avons réalisés :

- 40 petites bouteilles de 25 cl d'huile et 10 bouteilles de 75 cl ;
- 150 bouteilles de 70 cl de vin de pamplemousse ;
- 150 pots de confiture de pamplemousse ;
- 326 pots de confiture d'orange ;
- 89 pots de confiture de pastèque blanche ;
- 90 pots de confiture de pomme-coing ;
- Une centaine d'autres pots de confitures diverses (poire...) ;
- 184 bouteilles de 50 cl de sirop de thym et 17 de gingembre.

Comme chaque année, la nouvelle année a été bien fêtée.

Le pamplemoussier du Hameau regorge de fruit. C'est le moment de faire la confiture et le vin de pamplemousse.

Mélanie, en stage au Hameau, organise pour un petit groupe une virée de 3 jours dans l'Hérault, pour aller visiter l'écolieu l'Etrier des Cabanelles à Saint-Séries.

Le groupe est particulièrement intéressé par la conserverie, la fabrique de savon, le moulin à blé ambulant, l'autonomie en électricité grâce aux panneaux solaires et la

belle cabane-gîte permettant de faire de l'accueil.

le thermomètre descend au-dessous de zéro durant plusieurs nuit et jusqu'en mars, la salle des Fioretti sera plusieurs fois ouverte pour accueillir, dans le cadre du plan « grand froid », des personnes à la rue.



Février

Mélissa, stagiaire au Hameau, anime un atelier permettant aux personnes qui le souhaitent de fabriquer leurs propres produits de ménage. Comme chaque année, dans le cadre de Cueillette solidaire, un groupe de 18 personnes part 3 jours sur l'île de Lérins fabriquer la fameuse confiture d'orange avec les fruits du monastère. Le groupe est rejoint par une équipe qui vient prêter main forte durant une journée.

Les repas collectifs, au moins un tous les quinze jours, restent un point fort pour la convivialité au sein du Hameau. Cette année, chaque participant au repas s'inscrit sur une tâche, avant, pendant ou après le repas pour rendre ce temps encore plus collectif.

L'accueil grand froid

Le Hameau Saint-François fait partie des sites de l'UDV mettant à disposition des moyens complémentaires en cas d'alerte climatique (températures inférieures ou égales à 0° ou pluie-inondation de niveau orange ou rouge ou/et saturation du dispositif pérenne). Il s'agit d'accueillir pour la nuit (de 19 h à 8 h) jusqu'à 4 personnes dans la salle des Fioretti. Les personnes sont amenées principalement par l'équipe de la Maraude pilotée par l'association SenDRA. Une personne de l'association Fratelli-UDV est présente à l'accueil et jusqu'à 22 h. Une seconde personne prend le relai à 22 h et reste toute la nuit jusqu'au matin. Une autre personne se charge de remettre en état la salle afin que les activités prévues en journée puissent se dérouler. Des lits sont installés pour l'occasion.

9 personnes se sont mobilisées bénévolement pour assurer l'activité. La salle a été ouverte durant 16 nuits entre janvier et mars, ce qui a représenté 31 nuitées.



Mars

HAMEAU SAINT FRANÇOIS
Invitation

Un chantier solidaire
Entre le 21 février et le 4 mars 2022

Pour toutes les personnes qui seraient heureuses de venir un petit temps au Hameau Saint François et de contribuer à la construction de la serre.

Gîte et souverts offerts et des temps conviviaux pour se retrouver !

Si vous êtes intéressée ou si vous souhaitez en savoir plus :

Clémence : 06 50 77 50 05
clemence.balluet@fratelli.udv.fr
 Ludovic : 06 87 24 18 12
ludovic.deialaube@secours-catholique.org

Construction d'une serre bioclimatique

Un chantier participatif a débuté fin février et se terminera le 4 mars. Il a permis de construire une belle serre bioclimatique avec des murs en paille/bois.

Mars marquera aussi le départ avec regret de Clémence qui avait pris le poste d'animatrice développeur de l'activité de production.

Voici maintenant une année que l'élevage de poules a débuté. C'est une réussite tant par l'implication d'habitants

que par la conduite de l'activité et la production d'œufs pour le Hameau.

Un chantier participatif

L'équipe jardin rêvait d'une serre afin de réaliser ses propres semis. Un chantier participatif a été proposé à cette fin. Les plans ont été faits par nous-mêmes avec l'aide d'un spécialiste en bâtiment bioclimatique. Une partie des éléments (baies vitrées et portes vitrées) sont des produits de récupération. Le chantier s'est déroulé du 21 février au 4 mars. 30 personnes y ont participé sous une forme ou une autre (préparation, construction, logistique, accueil...). A côté des habitants et proches du Hameau, 6 personnes sont venues à Draguignan, au Hameau, particulièrement pour l'occasion. Le chantier a créé une belle émulation et le résultat final, une belle serre qui en impose, s'est ajoutée aux éléments de fierté du Hameau.

L'élevage de poules

L'élevage des poules a pris une place importante au Hameau. L'activité s'est totalement autonomisée autour d'une petite équipe d'habitants et habitués du Hameau. La production progresse et dépasse les 100 œufs en moyenne par semaine. Une partie reste au profit de l'équipe qui s'occupe du poulailler ou sert à la cuisine et aux ateliers pâtisserie du Hameau. Le reste est vendu, servant à financer l'activité.



Avril

Le Hameau Saint François accueille pendant 2 journées des jeunes du groupe Pé no Chão. C'est un groupe d'éducation réunissant des jeunes issus de favelas de Recife au Brésil. Ce travail éducatif se fait notamment à partir de l'activité artistique et le groupe se trouve en France pour présenter un spectacle. Leur venue est une occasion de rencontres et de fête.

La commission vie collective du Hameau a animé une journée festive afin de réunir le plus d'habitants possibles, de contribuer à la cohésion collective et de renforcer l'implication des uns et des autres. Il reste que c'est toujours difficile d'associer les habitants qui ne souhaitent pas participer à ces temps collectifs.

Plusieurs anniversaires sont fêtés ce mois-ci au Hameau. C'est aussi une façon de fraterniser et de reconnaître chacun.



Le jardin et l'entretien du parc

L'activité jardin se partage toujours entre, d'un côté, une quinzaine de parcelles individuelles, que des habitants et proches du Hameau exploitent à leur guise, pouvant demander le soutien de l'équipe jardin et avec un système d'entraide pour, par exemple, arroser en temps d'absence. Et d'un autre côté, des parcelles collectives dont les produits servent aux repas collectifs et permettent quelques ateliers de transformation, cherchant à faire apprécier les légumes à une population qui n'a pas coutume d'en manger. Peu à peu, le jardin s'étend avec de nouvelles parcelles. L'installation d'un système d'irrigation à partir du haut de la propriété va permettre d'imaginer de nouvelles cultures. Ces nouvelles parcelles demandent un travail de préparation de la terre importante car il faut reconnaître qu'elle est assez pauvre au Hameau. Un accompagnement technique se poursuit. L'équipe de Partager la terre a assuré 8 journées de présence permettant aux jardiniers de grandir en compétence. Notamment, cette année, grâce aussi à la construction d'une serre, les jardiniers se sont lancés dans la production de leurs propres plants.

A côté des jardins, il y a aussi l'entretien du parc. Celui-ci continue de s'embellir. De nouveaux arbres, notamment des fruitiers, ont été plantés. L'été particulièrement chaud et sec a rendu la tâche difficile et plusieurs nouvelles plantations n'ont pas résistées.

Mai

L'activité jardin est à son maximum. Il faut planter les semis. La chaleur commence à se faire sentir et cela demande de surveiller particulièrement les plantations.

Le Hameau accueille le 17 mai la journée régionale organisée par la Fédération d'Habitat et Humanisme. Dans toutes les régions cette journée aura lieu.

Deux expériences en lien visant à expérimenter le travail et trouver du goût à s'impliquer et se sentir utile sont menées, une au Château d'Astros en travaillant dans les vergers de pommes et une à la Cité Saint Pierre du Secours Catholique.

Un groupe d'habitants se rend à Die pour voir le spectacle Roda Favela du groupe Pé no Chão.

Une approche du monde du travail

Beaucoup de personnes sont très éloignées de l'emploi ; nous avons poursuivi et développé notre partenariat avec des employeurs. Ceci a permis à plusieurs personnes, accompagné par un bénévole ou service civique, de vivre une vraie expérience professionnelle (CDD) :

Avec Le Château Astros à Vidauban : 5 jours de travail en mai dans les vergers (éclaircissage des pommes)

Avec un vigneron des Arcs : 10 jours de vendange en septembre

A côté de cela, un séjour bénévolat à La Cité Saint Pierre a permis d'expérimenter le fait d'être utile.

La Cité St Pierre, à Lourdes, est un lieu qui accueille des groupes de personnes en précarité. D'une capacité de 600 places, elle fonctionne avec beaucoup de bénévoles qui se relaient tout au long de l'année. Nous avons fait la proposition à des personnes qui le souhaitent de partir 8 jours en bénévolat à la Cité en mai. Un groupe de 14 personnes s'est constitué, dont 8 habitants, 1 salarié et 2 services civiques ; le groupe s'est préparé à ce projet : réflexion autour de la fonction de bénévole et l'esprit dans lequel cela se passe (Charte du bénévole), évaluation pour chacun de ses propres capacités et du poste sur lequel il peut se positionner (ménage, blanchisserie, cuisine, plonge) L'expérience a été très fructueuse. La dynamique de groupe, la rencontre avec des bénévoles de tous horizons et le cadre d'accueil offert par la Cité a permis aux personnes de donner le meilleur d'elles-mêmes. Cela a contribué à améliorer l'estime de soi et à entrer dans une dynamique positive.



Juin

Suite à une animation initiée par le Secours Catholique autour du thème « Bien vivre, bien manger », des ateliers de « recherche-action » sont menés dans lesquels des habitants réfléchissent à des pistes d'actions pouvant améliorer leur situation.

Tous les mois, une sortie collective est organisée. Ce mois-ci, un petit groupe rejoindra d'autres habitants de Pension de famille au bord d'un lac près d'Aix-en-Provence.

L'assemblée générale est l'occasion d'une fête avec la venue d'un groupe de musique latino conduit par Fabrice, bénévole au Hameau et animateur de séances de sophrologie.

Le groupe de réflexion « Bien vivre-bien manger »

Portés par une démarche nationale du Secours Catholique, plusieurs habitants ont participé à un groupe de réflexion autour des thématiques liées à l'alimentation : Comment bien se nourrir ? Comment accéder à des bons produits quand on a un budget serré ? Comment gérer les fins de mois difficiles ?... Il y a eu 6 temps d'atelier. Cette réflexion a renforcé l'intérêt des ateliers de cuisine des légumes du jardin, des Marmitons, et des repas du mardi. Elle a débouché aussi sur la mise en place en toute fin d'année de « La P'tite boutique » : petite épicerie interne au Hameau, gérée par des habitants volontaires, principalement à partir d'invendus récupérés grâce à Fratelli-UDV, et revendus à petits prix aux habitants.



Juillet

C'est le départ d'Adèle et Nabil, tous deux volontaires en service civique, qui auront marqué la vie du Hameau durant leur 10 mois de présence.

L'atelier d'art plastique expose ses œuvres et organise à l'occasion un vernissage.

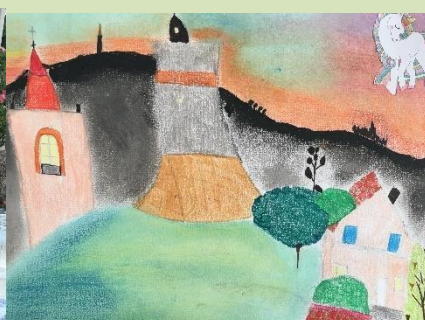
Le Hameau Saint François accueille l'Alter-Tour. L'AlterTour est un tour à vélo, accessible à tous, qui se déplace de lieu en lieu, à la découverte d'initiatives alternatives. Les participants, venant seuls ou en familles, de tous âges, se retrouvent autour de valeurs. C'est un moment de partage avec le Hameau et l'occasion pour les Sans-voix, groupe de rock auquel appartient Piéro, habitant du Hameau, de donner un concert.

Un premier séjour-chantier interculturel a lieu au Hameau. Abdoul et Mamadou partagent la vie de 2 équipes compagnons Scouts et Guides de France, venues du Vésinet et de Montreuil. Ils se mettent au service du Hameau dans le cadre de chantier et d'animations.

Un groupe d'habitants du Hameau part ensemble en vacances en Savoie. Depuis plusieurs mois, ils se préparent à ce séjour.

Un séjour vacances

Un groupe de 7 habitants s'est préparé sur plusieurs mois pour un projet de séjour de vacances ensemble. Deux actions d'autofinancement ont été réalisées pendant cette préparation : la fabrication et la vente de sirop de thym et la tenue d'un stand sur une brocante. Les Chèques-vacances obtenus par l'intermédiaire de la Fédération Habitat et Humanisme ont permis aussi de baisser le reste à charge des participants (150 €). Le séjour s'est déroulé sur une semaine en Savoie dans un gîte en gestion libre. Ce séjour a été l'occasion de se découvrir dans un cadre différent du quotidien, de visiter des régions inconnues, de goûter des spécialités, de se dépasser. Et il n'y a pas de petites victoires : vivre 7 jours hors de chez soi, marcher un peu plus qu'à l'ordinaire, entrer dans une piscine... Cela a permis de davantage se découvrir et de renforcer les liens qui se poursuivent une fois rentrés.



Août

Un second séjour-chantier interculturel a lieu au Hameau. Cette fois-ci, ce sont Dyiari et Abdoulaye qui partagent la vie de 2 équipes compagnons Scouts et Guides de France, venues de Mazargues et de Paris. Ils finiront l'installation des cuves, les portillons du potager, la construction de jardinières et le nettoyage de l'espace qui servira à la construction d'un appentis. Plusieurs sorties à la mer sont organisées avec des habitants.



Les séjours « chantier interculturel »

Pour la sixième année, en partenariat avec les Scouts et Guides de France et l'ADSEAAV, 2 séjours-chantier interculturels ont été organisés au Hameau Saint-François. Ces séjours se sont adressés à des jeunes de 17 à 19 ans. Ils ont eu un double objectif :

Permettre de rendre service, de participer à des actions de solidarité, de développer et d'acquérir des compétences autour de la maçonnerie, de la menuiserie, des espaces verts...

Créer des conditions propices à la rencontre interculturelle pour, d'une part, favoriser l'intégration de ces jeunes étrangers et, d'autre part, développer le sens de l'accueil de l'étranger.

Le premier séjour s'est déroulé du 18 au 25 juillet. Il a réuni 8 jeunes du mouvement des Scouts et Guides venus de région parisienne et 2 jeunes migrants. Le second s'est déroulé du 2 au 9 août. Il a concerné 10 scouts venus de Mazargues près de Marseille et de Paris et 2 jeunes migrants.

Les jeunes ont débroussaillé une restanque tout en haut de la propriété sur laquelle ont été installées 10 cuves d'eau pour irriguer les nouvelles parcelles du jardin. Ils ont réalisé des jardinières et des portillons qui ont permis de protéger les jardins des sangliers. Ils ont aussi débroussaillé et nettoyé un vieux bâti qui s'avère être une citerne et qui permettra de réaliser prochainement un abri pour les gros outils de jardins. A cela s'est ajoutée l'animation de temps pour l'ensemble des habitants du Hameau.

L'enjeu de la rencontre interculturelle était primordial. Celle-ci a été facilitée par le chantier et aussi par des animations spécifiques, en début de séjour, favorisant la rencontre, la découverte de l'autre à travers ses différences et ses ressemblances.

La vie sur le site était collective. Elle a aussi favorisé la rencontre à travers les tâches du quotidien (cuisine...) et les animations de détente (randonnées, plage et découverte, jeux...).

Une nouvelle fois, les réactions des jeunes participants à la fin des séjours sont très positives. Ils expriment beaucoup de joie à s'être rencontrés entre eux et avec les habitants. Ils disent combien ces rencontres font bouger leurs perceptions, peurs et préjugés réciproques. Ils construisent un socle de valeurs partagées autour de la solidarité.

Septembre

Le mois de septembre est marqué principalement par la présence de Diane, en résidence d'artiste au Hameau. Graveuse, elle amènera les habitants dans une œuvre collective, « la grande étagère du Hameau ».



La Culture

Cette année 2022 a été très riche au plan culturel.

Nous nous sommes appuyés pour cela sur la dynamique créée par les participants réguliers à l'atelier hebdomadaire de dessin : répondant facilement à des invitations à aller voir une expo ou assister à un spectacle, les participants en entraînent d'autres. Nous profitons pour cela des places gratuites sur la programmation du théâtre de Draguignan mises à disposition par Cultures du Cœur.

Nous avons pu également bénéficier cette année, grâce à la Fédération d'Habitat et Humanisme, de la présence d'une artiste en résidence au Hameau pendant un mois à l'automne. Cette artiste graveuse a partagé sa pratique artistique : installée dans la salle commune, elle a su accompagner ceux qui participaient ou passaient dans la salle pour leur permettre de s'essayer à cette technique de gravure sur papier ou tissu. Elle a également animé un processus de création d'une œuvre collective : « La grande étagère du Hameau », grande fresque murale où chacun était invité à graver une chose qui lui tenait à cœur ou évoquait pour lui sa vie au Hameau. Lors de l'inauguration de cette tenture installée sur la placette, les participants ont exprimé beaucoup de fierté face au résultat !

Notons également, l'accueil des jeunes brésiliens du Groupe Pé No Chão et la participation à leur spectacle à Die au mois de mai ; la participation d'un groupe de résidents au festival « C'est pas du luxe » proposé par la Fondation Abbé Pierre à Avignon, fin septembre (2 jours) ; la visite de l'opéra de Toulon et la découverte de cet univers musical en assistant à un opéra (fin décembre) ; et aussi deux concerts de la Camerata vocale au Hameau.

Avec André, de Partager la Terre, les cuves posées par les Scouts sont reliées par une pompe au Hameau afin de permettre l'irrigation du haut de la propriété.

Houda, une habitante du Hameau, à l'occasion d'une fête de famille, organise une fête dans la salle des Fioretti au cours de laquelle se rencontrent amis et habitants.



L'utilisation de l'espace des Fioretti et du parc

En mettant sa salle des Fioretti et le parc à disposition, le Hameau Saint François honore sa vocation d'être un lieu de rencontre. Durant l'année 2022, à 29 occasions, le Hameau a accueilli des associations, des groupes. Il peut s'agir d'associations – ADSEAAV avec des jeunes migrants ou des jeunes suivis par ses services, Petits Frères des Pauvres... – ou de groupes de jeunes relevant du scoutisme qui viennent camper dans le parc. La salle a aussi été prêtée à des particuliers à 4 reprises pour des fêtes familiales.

Octobre

Comme chaque année, octobre est l'occasion de célébrer et fêter la Saint-François. C'est le temps aussi de marquer une pause durant une journée et d'évaluer les avancées du projet. 10 habitants et personnes fréquentant le Hameau y participent sous l'impulsion d'Elisabeth, facilitatrice en intelligence collective

A partir d'octobre, nous avons proposé, tous les mardis à 9h00, une heure de marche. Il s'agit d'une marche facile, à plat, sur une piste cyclable ou un sentier proche du Hameau. L'objectif est de sensibiliser les personnes aux bienfaits de la marche et de l'activité physique en général. Outre les bienfaits physiques, c'est aussi un moment d'échange privilégié avec les personnes, en dehors du cadre du Hameau.

Pendant une journée, des habitants se rendent sur l'île de Lérins afin d'aider les moines à ramasser leurs olives.





La Fraternité Saint-Laurent

Depuis le tout début du projet, une petite équipe de la Fraternité Saint-Laurent se retrouve au Hameau. Les rencontres ont lieu habituellement tous les 15 jours, le jeudi, autour du repas de midi et d'un temps de partage. Il est constitué d'une vingtaine de personnes. La grande majorité sont des personnes fragilisées. Si ce groupe a une vocation spirituelle, il permet aux personnes de se retrouver dans un climat fraternel et de s'exprimer sur leurs difficultés et leurs joies. C'est un lieu d'apprentissage de la fraternité, avec des répercussions sur la vie entre habitants du Hameau même si la majorité de ses membres n'y habite pas.

Le groupe n'a pas retrouvé le dynamisme d'avant la crise sanitaire. Il s'est réuni tout de même seize fois mais avec une moyenne d'une dizaine de participants à chaque rencontre. A cela, s'ajoute la participation à 3 rencontres diocésaines.

Novembre

Dans le cadre de cueillette solidaire, nous allons ramasser des olives chez plusieurs propriétaires solidaires. Nous organisons aussi à la sortie des messes d'un week-end des ventes pour permettre d'écouler nos produits et faire connaître le Hameau.

Les légumes d'hiver poussent au jardin. Ils sont peu utilisés par les habitants. C'est l'occasion d'atelier où l'on apprend à cuisiner ces produits (choux, blettes...) et à les aimer.

Le jeudi 10 novembre, le préfet de Région Christophe Mirmand a présidé la remise des prix du Palmarès Régional de l'Habitat Provence-Alpes-Côte d'Azur 2022 dans les salons d'honneur de la préfecture à Marseille. Le 1^{er} prix, le Grand Prix du jury 2022, est remis au Hameau Saint François



Les repas et les ateliers de cuisines

- En lien avec l'épicerie solidaire La Musette de Fratelli-UDV, 18 ateliers des Marmitons ont eu lieu. Ils consistent à cuisiner ensemble, non pas à partir d'un menu, mais à partir de produits mis à notre disposition, à développer notre imagination, notre créativité et nos capacités en cuisine, à se débrouiller avec ce que l'on a sous la main.
- A côté des ateliers des Marmitons, quatorze autres ateliers cuisine se sont tenus : ateliers pâtisserie, ateliers à partir de transformation des produits du jardin.
- Tous les 15 jours, la pension de famille d'Habitat et Humanisme propose un repas. Chaque participant doit prendre part à un temps de l'organisation du repas, cuisine, mise de table, service, rangement. 21 repas ont eu lieu. Quelques fois, ces repas permettent d'inviter des personnes extérieures au Hameau désireuses de le visiter, de rencontrer ses habitants et divers acteurs.

Décembre

L'année aura été marquée par 2 décès au Hameau. De par la proximité qui se crée entre les personnes, chaque décès affecte l'ensemble des habitants. C'est des occasions d'expression de la solidarité tant à l'interne du Hameau qu'avec les familles, d'échanges profonds sur ce qui nous relie à la vie.

La commission Vie collective anime un loto, toujours dans le même souci de favoriser la rencontre entre habitant. Bien entendu, Noël et jour de l'an sont des occasions de fête. C'est d'autant plus important que, pour plusieurs habitants, c'est une période qui rappelle les fractures familiales et l'isolement.

Un calendrier de l'avant interactif mis en place par Carole, habitante du Hameau, propose des activités tout au long du mois. Un atelier bois permettra notamment de construire des sapins de Noël.

Suite à la réflexion autour du thème « Bien vivre, bien manger » et grâce à l'opportunité de dons alimentaires par le biais de l'épicerie solidaire La Musette de Fratelli-UDV, des habitants se lancent

Des moments festifs et de rencontre

Il y a, au Hameau, de nombreuses occasions de se retrouver autour d'un goûter, d'un apéritif ou d'un repas, à l'occasion d'un anniversaire, d'un départ ou du passage d'un groupe. A chaque fois, les habitants s'impliquent pour cuisiner, préparer, ranger... Notons cette année les nombreuses occasions que nous avons eues d'accueillir sur un ou plusieurs jours des groupes divers :

- La semaine de chantier participatif pour la construction de la serre (février)
- La Journée régionale organisée par la Fédération HH (17 mai)
- Le groupe Pe No Chão, composé de jeunes artistes brésiliens issus de favelas de Recife, 2 jours en avril et un déplacement en mai à Die pour assister à leur spectacle
- La journée de formation du Secours catholique
- L'AG de Fratelli-UDV avec son temps festif en juin
- Les 60 cyclistes de l'Alter Tour pendant 3 jours en juillet et le concert des Sans-Voix
- Les chantiers d'été avec les scouts et les jeunes MNA (mineurs non accompagnés)
- La réunion des équipes des Pensions de famille du Var (septembre)
- La Saint François le 4 octobre
- Les fêtes de fin d'année : calendrier interactif de l'Avent, veillée du 24, repas du 25 décembre, réveillon du 31

dans la mise en place de la P'tite Boutique, petite épicerie solidaire qui vend des produits de récupérations, des produits donnés et la production du Hameau. Les surplus sont aussi transformés en plat pour améliorer les conditions alimentaires de certains.

